

MACIEJ BUKOWSKI*, PIOTR KORYŚ**,
CECYLIA LESZCZYŃSKA***,
MACIEJ TYMIŃSKI****, NIKOLAUS WOLF*****

Wzrost gospodarczy ziem polskich w okresie pierwszej globalizacji (1870–1910)¹

Wstęp

Wśród ekonomistów i historyków gospodarczych panuje powszechna zgoda, że okres pierwszej globalizacji (1870–1910) był jednym z najbardziej dynamicznych w historii gospodarki światowej. Był to czas szybkiego uprzemysłowienia, które dokonywało się zarówno w najwyżej rozwiniętych krajach, jak Anglia, jak i w regionach pozostających do tej pory peryferiami gospodarczymi Europy, od Niemiec po Rosję i od Hiszpanii po Skandynawię. Towarzyszyły mu masowe migracje ludności, szybki rozwój sieci transportowej, imponujący wzrost wymiany międzynarodowej oraz szybki wzrost PKB. Procesy te dotyczyły wielu regionów świata, ale w największym stopniu objęły kontynent europejski.

W ostatnich latach problem wzrostu (czy szerzej rozwoju) gospodarczego w drugiej połowie XIX w. i na początku XX w. stał się przedmiotem ożywionej dyskusji wśród historyków gospodarczych. W badaniach analizowano dynamikę gospodarek poszczególnych państw, regionów oraz świata w okresie nowoczesnego wzrostu gospodarczego, a w szczególności w czasie pierwszej

* Dr Maciej Bukowski – Katedra Historii Gospodarczej, Wydział Nauk Ekonomicznych, Uniwersytet Warszawski; e-mail: mbukowski@wne.uw.edu.pl

** Dr Piotr Koryś – Katedra Historii Gospodarczej, Wydział Nauk Ekonomicznych, Uniwersytet Warszawski; e-mail: pkorys@wne.uw.edu.pl

*** Dr hab. Cecylia Leszczyńska – Katedra Historii Gospodarczej, Wydział Nauk Ekonomicznych, Uniwersytet Warszawski; e-mail: cleszczynska@wne.uw.edu.pl

**** Dr hab. Maciej Tymiński – Katedra Historii Gospodarczej, Wydział Nauk Ekonomicznych, Uniwersytet Warszawski; e-mail: mtyminski@wne.uw.edu.pl

***** Prof. dr Nikolaus Wolf – Wirtschaftswissenschaftliche Fakultät, Humboldt-Universität zu Berlin; e-mail: nikolaus.wolf@wiwi.hu-berlin.de

¹ Realizację prezentowanych badań umożliwiło wsparcie finansowe NCN w ramach grantu: nr 2012/07/B/HS4/00451 realizowanego na Wydziale Nauk Ekonomicznych Uniwersytetu Warszawskiego

globalizacji (Epstein, Howlett, Schulze 2003; Findley, O'Rourke 2007; Frieden 2006; Landes 1998; O'Rourke, Williamson 2000; Osterhammel, Petersson 2003). Jednym z głównych tematów w tych dyskusjach była kwestia rozejścia się dróg rozwoju szybko rosnących gospodarek Zachodu i reszty świata (tzw. *Great Divergence*) (Pomeranz 2000; Broadberry 2013). W ostatnich latach zaczęto analizować przyczyny rozejścia się ścieżek rozwoju gospodarek basenu Morza Północnego oraz pozostałych regionów kontynentu (De Pleijt, van Zanden; Malinowski 2016)². Te dyskusje i analizy miały na celu lepsze zrozumienie mechanizmów pozwalających znaleźć odpowiedź na pytanie, dlaczego w tym okresie niektóre regiony weszły na ścieżkę szybkiego rozwoju, podczas gdy inne pozostawały zacofane.

Historycy starali się również opracować wiarygodne metody mierzenia dynamiki wzrostu gospodarek, co pozwoliłoby na przeprowadzenie badań porównawczych trajektorii wzrostu w różnych krajach czy regionach. W wyniku tych starań analizom porównawczym poddano wzrost gospodarczy nie tylko krajów należących do grupy najwyżej rozwiniętych, lecz także zapóźnionych z obszarów gospodarczych peryferii: Azji czy śródziemnomorskich peryferii Europy.

Na tym tle Polska (czy szerzej – cały region Europy Środkowo-Wschodniej) jest wciąż „białą plamą”, która nie została poddana wystarczająco uważnej analizie. W starszych opracowaniach obszar Polski (czy całego regionu Europy Środkowo-Wschodniej) był opisywany jako peryferie gospodarcze Europy, jednak konstatacja ta nie była poparta solidnymi badaniami ilościowymi (Berend, Ránki 1990; Berend 2003; Gerschenkron 1962; Kochanowicz 2006). W nowszych opracowaniach wskazywano, że dynamika uprzemysłowienia i urbanizacji w krajach należących do europejskich peryferii pozwala mówić o stopniowym doganianiu przez nie (*catching-up process*) wysoko rozwiniętych gospodarczo krajów Zachodu (Bénétrix, O'Rourke, Williamson 2012; Broadberry, Klein 2011; Malanima 2010). Konkluzję tę można odnosić także do ziem polskich przełomu XIX i XX w. Jednakże z uwagi na brak dobrze udokumentowanych szacunków rozmiarów gospodarki (mierzonych PKB) jest to raczej dobrze umotywowane spostrzeżenie niż solidnie zweryfikowane twierdzenie³.

Kwestia rekonstrukcji wzrostu gospodarczego ziem polskich w ujęciu kwantytatywnym w trakcie pierwszej globalizacji do tej pory rzadko była podejmowana przez badaczy, z tego też względu brak jest pełnej wiedzy na temat poziomu i dynamiki polskiego PKB w tamtym okresie. Prób oszacowań historycznego wzrostu gospodarczego w XIX w. podejmował się jedynie J. Topolski (Topolski 1977), a na podstawie jego ustaleń szacunkowe wielkości PKB obliczyli A. i G. Wójtowiczowie (Wójtowicz 2006; Wójtowicz, Wójtowicz 2009). Istnieją też oszacowania przygotowane przez A. Maddisona na podstawie oszacowań Gooda i Ma (Good, Ma 1999), ale są one mało wiarygodne. Inne znane szacunki odnoszą się jedynie

² Ważnym wkładem w dyskusję o rozejściu się dróg rozwoju w Europie i miejsca Polski w tym procesie jest praca M. Malinowskiego (Malinowski 2016).

³ Próba opisanie rozwoju Polski w kontekście przemian gospodarczych w Europie jest analiza N. Wolfa (Wolf 2009).

do części polskich terytoriów (np. estymacje Schulzego dla Galicji w ramach monarchii habsburskiej) (Schulze 2003). Współcześnie do tych źródeł odwołują się najczęściej polscy historycy i ekonomiści.

Nie dysponujemy też pogłębionymi, porównawczymi studiami pokazującymi dynamikę gospodarki całych ziem polskich w tym okresie. Wprawdzie istnieją liczne prace poświęcone gospodarce, ale dotyczą one albo poszczególnych zaborów, albo wybranych dziedzin lub zagadnień. Szczyt zainteresowania dziejami gospodarczymi Polski w XIX w. nastąpił między latami 50. i 70. XX w. Badania wtedy prowadzone koncentrowały się na procesie industrializacji, zmianach społecznych, kształtowaniu się systemu kapitalistycznego (Ihnatowicz 1965; Ihnatowicz 1972; Jezierski 1967; Kołodziejczyk 1957; Łukasiewicz 1963; Pietrzak-Pawłowska 1970; Puś 1997). Wyniki tych analiz są wartościowe i interesujące, stanowią też źródło danych i informacji, a w niektórych przypadkach również interpretacji. Ponieważ jednak opracowania te mają w większości charakter jakościowy i deskryptywny, to dają one niewielkie możliwości przeprowadzenia analizy porównawczej z innymi krajami. Jeśli idzie o ostatnie lata, to gospodarka ziem polskich pod koniec XIX w. była rzadko przedmiotem szczegółowych analiz (Kopczyński 2006; Puś 2014), rzadko też była w centrum debaty stwarzającej pole do powstawania interesujących interpretacji (Kochanowicz 2010). W konsekwencji nie mamy dobrze udokumentowanych oszacowań odnośnie do wielkości produktu ziem polskich w jednym z najbardziej interesujących okresów w rozwoju gospodarczym Europy – okresie pierwszej globalizacji (1870–1910).

Celem badania przedstawionego w niniejszym artykule jest oszacowanie poziomu PKB *per capita* dla ziem polskich w okresie 1870–1914 i na podstawie uzyskanych wyników, porównanie pozycji Polski z wysoko rozwiniętymi gospodarkami ówczesnej Europy oraz z innymi krajami regionu. Analiza porównawcza otwiera możliwość odpowiedzi na pytanie: czy w procesie doganiania wysoko rozwiniętych gospodarek osiągnięcie ich poziomu było tylko kwestią czasu, czy też raczej dynamika rozwoju była powolna, a gospodarka ziem polskich, mierzona PKB *per capita*, pozostała zacofana w porównaniu z gospodarkami Zachodu? Innymi słowy – czy zgodnie z koncepcjami Berenda – Polska oraz inne kraje regionu były na trwałe umiejscowione w pozycji gospodarczych półperyferii Europy, czy też pod koniec XIX w. rozpoczął się szybki proces wzrostu pozwalający dołączyć do krajów gospodarczego centrum?

Tekst został podzielony na cztery części. W pierwszej przedstawiamy krótki zarys dziejów gospodarczych ziem polskich w XIX w. W części drugiej przeprowadzamy krytyczną analizę szacunków PKB ziem polskich w XIX i XX w. W części trzeciej omawiamy metodę i materiał źródłowy, które posłużyły nam do szacowania wartości produktu ziem polskich oraz przedstawiamy ostateczne wyniki naszych estymacji. W części czwartej dokonujemy porównania wielkości PKB *per capita* ziem polskich z wielkością produktów wybranych krajów europejskich (zarówno wysoko rozwiniętych, jak i zapóźnionych) oraz umiejscawiamy ówczesną gospodarkę polską w hierarchii gospodarek europejskich przełomu XIX i XX w.

1. Zarys historii gospodarki ziem polskich w XIX w.

Ziemie dawnej Rzeczypospolitej znajdowały się historycznie w obszarze europejskich peryferii. Rewolucja przemysłowa „dotarła” do nich w drugiej połowie XIX w., najwcześniej do obszarów leżących w granicach państwa pruskiego, najpóźniej do prowincji znajdujących się w granicach imperium rosyjskiego i monarchii habsburskiej. Na zakres i dynamikę procesów modernizacyjnych wpływała historyczna struktura gospodarcza, ale też przynależność polityczna polskich prowincji, oddziaływała ona bowiem z jednej strony na porządek instytucjonalny, z drugiej – na związki handlowo-gospodarcze polskich prowincji z państwami sąsiednimi.

Największe obszary dawnej Rzeczypospolitej znalazły się w imperium rosyjskim. Wschodnie kresy, administracyjnie przynależące do tzw. guberni zachodnich cesarstwa, podlegały całkowicie rosyjskiemu porządkowi prawnemu. Królestwo Polskie, mające do 1830 r. autonomię, zachowało szereg praw i instytucji zaimplementowanych do polskiego porządku prawnego w okresie Księstwa Warszawskiego i wzorowanych na systemie francuskim (kodeks cywilny i handlowy, ochrona własności). Regulacje te zostały utrzymane także po likwidacji autonomii ustrojowej Królestwa po 1830 r. oraz zniesieniu odrębności administracyjnej po upadku Powstania Styczniowego (1863).

Ziemie Rzeczypospolitej, które weszły w skład państwa pruskiego, obejmowały dwie prowincje: Wielkie Księstwo Poznańskie (mające autonomię do 1848 r.) zwane Prowincją Poznańską oraz Pomorze Gdańskie zwane Prusami Zachodnimi. W polskiej historiografii do ziem polskich zaliczany był także Górny Śląsk (w szczególności wschodnia część rejencji opolskiej), co wynikało z faktu, iż u progu XIX w. zasiedlała ten obszar w sposób zwarty ludność mówiąca po polsku. Warto zaznaczyć, że po drugiej wojnie światowej w granice Polski weszła duża część prowincji pomorskiej i śląskiej, poważna część prowincji wschodniopruskiej oraz fragment rejencji frankfurckiej (mniej więcej dzisiejsze województwo lubuskie). Na tych terenach Polacy stanowili zdecydowaną mniejszość lub wręcz nie byli reprezentowani. Obowiązywanie niemieckiego porządku prawnoinstytucjonalnego oznaczało z jednej strony politykę germanizacyjną, z drugiej przyniosło wiele nowoczesnych rozwiązań, w tym reformy agrarne i wprowadzenie zarządu terytorialnego Steina i Hardenberga.

Zupełnie odmienny był status Galicji, będącej częścią monarchii habsburskiej. Od 1866 r. stanowiła ona kraj koronny posiadający ustrojową autonomię. Jej przejawem był dualny układ władzy: rząd z namiestnikiem oraz Sejm Krajowy ze swoim organem wykonawczym – Wydziałem Krajowym. Obszar Galicji był dość ludny i duży powierzchniowo, jednak z punktu widzenia Austrii pozostawał regionem peryferyjnym, w dodatku oddzielnym od innych ziem cesarstwa łańcuchami górskimi. Do ziem polskich należących do Austrii należał także Śląsk Cieszyński, ponieważ zamieszkująca go ludność w większości mówiła po polsku. Stanowił on część prowincji Śląsk Austriacki.

Przynależność polityczna istotnie oddziaływała na położenie gospodarze poszczególnych prowincji. Fundamentalna dla procesów modernizacyjnych była sytuacja rolnictwa oraz stanowiącej ponad 2/3 społeczeństwa polskiego warstwy chłopskiej. Reformy znoszące jurysdykcję patrymonialną i poddaństwo chłopów wdrożono w dobie napoleońskiej. Uwłaszczenia (nadanie chłopom ziemi na własność) były procesem rozłożonym na kilka dekad. Najwcześniej zrealizowano je w państwie pruskim (w 1808 r. uwłaszczono chłopów w dobrach państwowych, w 1811 r. rozpoczęto uwłaszczenie w dobrach prywatnych), najpóźniej w Królestwie Polskim (1864). W monarchii austriackiej proces uwłaszczeń rozpoczęto po 1848 r.

Reformy uwłaszczeniowe miały ważne konsekwencje ekonomiczne – w pierwszej kolejności, poprzez likwidację pańszczyzny, tworzyły warunki do mechanizacji produkcji i koncentracji ziemi oraz wytworzenia szerokiego rynku wolnej siły roboczej. Procesy te zachodziły jednak w bardzo wolnym tempie. Reformy uwłaszczeniowe poprzez regulację kwestii stanu własności ziemi tworzyły też możliwość komasacji gruntów. Jej zakres ilustruje wskaźnik koncentracji ziemi. Na początku XX w. wynosił on w Galicji 0,39, w Królestwie Polskim 0,43 (w 1877 r. około 0,28), a w prowincjach pruskich był niemal dwukrotnie wyższy (Jezierski 1984). Tak więc jedynie w zaborze pruskim można mówić o dość szerokiej komasacji gruntów rolnych, w pozostałych prowincjach pogłębiało się raczej rozdrobnienie wynikające z wysokiego przyrostu naturalnego i małych możliwości znalezienia pracy poza rolnictwem.

Istotną cechą struktury agrarnej była dominacja małych gospodarstw (stanowiły ponad 90% ogólnej liczby gospodarstw) i ich niewielka powierzchnia (średnia to 5,5 ha). Jedynie duże gospodarstwa (o powierzchni co najmniej 15 ha) można traktować jako farmerskie (według szacunków wskaźnik towarowości dużych gospodarstw chłopskich wynosił od 0,5 do 0,6). Gospodarstwa małe prowadziły gospodarkę naturalną i stanowiły rezerwar wolnej siły roboczej. Przeludnienie agrarne (na jego skalę miał wpływ wysoki przyrost naturalny⁴) należało do najważniejszych problemów gospodarczo-społecznych na ziemiach polskich, szczególnie w Galicji i w zaborze rosyjskim (Leszczyńska, Lisiecka 2010).

Proces modernizacji rolnictwa w powyższych warunkach przebiegał powoli, większe rozmiary przybrał jedynie w prowincjach pruskich⁵. Wpływ na to miały zasadniczo dwa czynniki: integracja z szybko uprzemysławiającą się gospodarką niemiecką oraz nacjonalizm gospodarczy (Wolf 2009). To pierwsze wiązało się z odpływem siły roboczej z rolnictwa do niemieckich ośrodków przemysłowych. Ważny był też dostęp do rynków zbytu w postaci dużych ośrodków miejsko-prze-

⁴ Wysoka stopa urodzin (powyżej 40‰) i obniżająca się stopa zgonów spowodowały, że średnia roczna stopa przyrostu naturalnego w okresie 1870–1910 w Królestwie Polskim wzrosła z 13,5 do 17,5‰, w Galicji z 7,5 do 15,5‰, w zaborze pruskim z 15,0 do 18,9‰. Były to wartości wyższe niż w większości krajów europejskich. Czynnikiem obniżającym wzrost liczby ludności był ujemny bilans migracji.

⁵ Dla przykładu w okresie 1870/80–1909/10 plony pszenicy w prowincji pruskiej wzrosły z 11,2 do 21,6 ha, w Królestwie Polskim z 9,4 q/ha do 12,4 q/ha, w Galicji z 9,1 q/ha do 11,7 q/ha. Jedna żniwiarka w Wielkim Księstwie Poznańskim przypadła na 350 ha ziemi, w Królestwie na 660 ha, a w Galicji na 3450 ha, z kolei jedna młockarnia w Wielkim Księstwie Poznańskim przypadła na 39 ha ziemi, w Królestwie Polskim na 120 ha, a w Galicji na 450 ha (*Historia Polski w liczbach* 1991).

mysłowych. N. Wolf i M. Kopsidis wskazują, iż czynnik ten odgrywał kluczową rolę dla wzrostu produktywności rolnictwa także polskich prowincji (Wolf, Kopsidis 2012). Działania polskich właścicieli ziemskich na rzecz modernizacji rolnictwa (wdrażanie mechanizacji i chemizacji) wzmacniał nacjonalizm gospodarczy polegający – najogólniej rzecz biorąc – na obronie polskiego stanu posiadania (Wolf 2009). Pamiętać też należy, że niemiecki rynek rolny chroniła protekcyjna polityka handlowa. Względy powyższe powodowały, że wyniki rolnictwa prowincji pruskich były bliskie poziomowi europejskiemu.

Zgoła odmienna była sytuacja rolnictwa galicyjskiego czy Królestwa Polskiego. Problemem była szachownica gruntów, zwłaszcza w Galicji, gdzie na 1 gospodarstwo przypadało przeciętnie 19 działek, brak miejsc pracy poza rolnictwem i utrzymywanie się różnych form „nowoczesnej” pańszczyzny. Dopiero na początku XX w. galicyjskie władze krajowe zaczęły popierać komasację, która jednak do wybuchu wojny objęła zaledwie kilka tysięcy hektarów. Zjawisko ukrytego bezrobocia w rolnictwie i związanego z nim rozdrobnienia gospodarstw oraz zacofania wsi było też jednym z największych problemów południowych i centralnych regionów Królestwa Polskiego.

Opisane okoliczności powodowały różną dynamikę wzrostu produkcji rolniej. Według J. Łukasiewicza wskaźnik wartości produkcji roślinnej w 1913 r. ($1878/82 = 100$, ceny stałe), stanowił dla całości ziem polskich 205, dla Wielkiego Księstwa Poznańskiego 279, Pomorza Gdańskiego 249, Górnego Śląska 201, Galicji 188 i Królestwa Polskiego 172 (Łukasiewicz 1963).

Rozwój przemysłu fabrycznego dokonał się przede wszystkim w trzech ośrodkach Królestwa Polskiego, na Górnym Śląsku oraz Śląsku Cieszyńskim. Największym okręgiem przemysłowym początku XX w. było Zagłębie Górnos Śląskie. Ważkim czynnikiem jego rozwoju było zjednoczenie Niemiec (1871), tworzące szeroki rynek zbytu, do którego dostęp umożliwiał rozległy system komunikacyjny. W prowincji poznańskiej przemysł pełniący z reguły funkcję usługową względem rolnictwa rozwijał się przede wszystkim w większych ośrodkach, zwłaszcza w Poznaniu i Bydgoszczy.

W tym czasie Królestwo Polskie zaczęło odnosić korzyści z „rosyjskiego przyspieszenia”. Oznaczało ono dostęp do rynków i napływ zachodniego kapitału, co tworzyło sprzyjający klimat do rozwoju gospodarczego. Przemysł Królestwa Polskiego skupiał się w trzech okręgach: warszawskim, łódzkim i dąbrowskim, położonych w dwóch guberniach: piotrkowskiej (Łódź, Sosnowiec, Dąbrowa Górnicza) i warszawskiej (głównie Warszawa). W końcu wieku (1897 r.) gubernie te wytwarzały prawie 87% wartości produkcji przemysłowej Królestwa Polskiego, w 1913 r. ponad 90% (w tym piotrkowska prawie 60%). W 1913 r. w okręgu łódzkim zatrudnionych było 34% ogółu robotników fabrycznych, w Zagłębiu Dąbrowskim 23%, a w okręgu warszawskim 21% (Puś 2013). Gubernia warszawska i piotrkowska na przełomie wieków osiągnęły podobny lub wyższy poziom rozwoju niż Wielkopolska, a ze względu na czynniki lokalizacyjne i napływ kapitału rozwijały się szybciej. W sąsiedztwie wschodnich granic Królestwa niewielkie zagłębie przemysłowe rozwinęło się w guberni grodzieńskiej, w Białymstoku i okolicach.

Na pozostałych ziemiach mieszczących się w granicach współczesnej Polski można wyróżnić przede wszystkim rozwinięty przemysł w pozostałej części prowincji śląskiej, ulokowany w największym mieście – Wrocławiu oraz w nowo powstającym na przełomie XIX i XX w. ośrodku wałbrzyskim. W pozostałych prowincjach pruskich przyłączonych po II wojnie światowej do Polski dominowało rolnictwo, a większe ośrodki przemysłowe rozwijały się z reguły w większych miastach (Szczecin na Pomorzu, Gdańsk i Elbląg w Prusach Zachodnich czy Królewiec w Prusach Wschodnich).

W Galicji, przy braku aglomeracji przemysłowych, można było mówić o ukształtowaniu się trzech małych regionów z dość wysoką koncentracją zakładów. Były to: zagłębie naftowe z ośrodkami w Drohobyczu, Borysławiu, Jaśle i Krośnie (w dużej mierze poza dzisiejszymi granicami Polski), region krakowski z kopalniami węgla i soli, a także stolica Galicji – Lwów. Na Śląsku Cieszyńskim, na pograniczu austriackiej prowincji Śląsk (z Cieszynem i Bielskiem) oraz Galicji (z Białą i Żywcem) rozwinął się przemysł hutniczy i tkacki. Samo Cesarstwo Austriackie (i później Austro-Węgry) nie rozwijały się w XIX w. szczególnie szybko. W efekcie nie zaistniały w Galicji warunki do szybkiego uprzemysłowienia aż do końca XIX w. Wprawdzie wydobywanie surowców naturalnych (węgla, a zwłaszcza ropy naftowej) umożliwiło pewną koncentrację kapitału, przyspieszenie urbanizacji i uprzemysłowienia, jednak u progu XX w. Galicja pozostawała wciąż nie tylko jedną z najbiedniejszych prowincji Cesarstwa (Schulze 2007), lecz także najbiedniejszych dzielnic ziem polskich.

Industrializacja jest uznawana za jeden z najważniejszych czynników sprawczych wzrostu gospodarczego, a także zachodzących w dłuższej perspektywie zmian strukturalnych⁶. Jej szeroka skala oznaczała szybszy wzrost gospodarek w ujęciu ilościowym oraz zmiany w strukturze produkcji i zatrudnienia (Kuznets 1976). Wychodząc z tej perspektywy stwierdzić można, iż proces uprzemysłowienia ziem polskich nie przybrał znaczących rozmiarów, tym samym w sposób ograniczony oddziaływał na procesy o charakterze strukturalnym. Na początku XX wieku wszystkie polskie prowincje, z wyjątkiem Górnego Śląska i dwóch guberni Królestwa Polskiego – piotrkowskiej i warszawskiej, zachowały rolniczy charakter (Koryś, Tymiński 2015; *Historia Polski w liczbach* 2003). Rozwój przemysłowy charakteryzowała też silna nierównomierność przestrzenna (Pietrzak-Pawłowska 1970).

2. Dotychczasowe szacunki PKB ziem polskich w XIX w.

Właściwie nie istnieją – z jednym wyjątkiem – szacunki historycznego PKB dla ziem polskich. Dotyczy to nie tylko interesującego nas XIX w., ale też okresów wcześniejszych czy późniejszych (pierwsza połowa XX w.). Badania historyczne prowadzo-

⁶ Zazwyczaj utożsamia się go z przemysłem fabrycznym, choć jak pisał E.E. Hagen, industrializację inicjują też drobni przedsiębiorcy stosujący nowe technologie (Hagen 1963).

ne w czasach Polski Ludowej przyniosły szereg ustaleń dotyczących tzw. produkcji materialnej (przemysłowej, rolnej, także handlu zagranicznego), nie dokonywano natomiast ich agregacji np. dla ustalenia produkcji globalnej czy dochodu narodowego według systemu MPS (Łukasiewicz 1963, 1968; Puś 1997; *Historia Polski w liczbach* 2006). Po 1990 r. (kiedy zaczęto w bieżących statystykach rachunków narodowych stosować system SNA) nie prowadzono badań nad historycznym dochodem narodowym. Dopiero w latach 2006–2009 pojawiły się szacunki historycznego PKB *per capita* w opracowaniach G. Wójtowicza (2006) oraz A. i G. Wójtowiczów (2009). Szacunki Wójtowicza istotnie różnią się od wartości PKB, które możemy znaleźć w międzynarodowej bazie Maddison Project (tab. 1).

Tabela 1
PKB *per capita* ziem polskich jako odsetek PKB *per capita* krajów Europy Zachodniej

	Wójtowicz	Maddison
1720	36	–
1790	46	–
1870	53	44
1913	55	46

Źródło: Wójtowicz, Wójtowicz 2009; Maddison Project 2013.

Wójtowicz nie przedstawił metody oszacowania danych, a mglisty opis dochodzenia do powyższych liczb utrudnia ocenę ich poprawności. Zaczniemy od danych dla końca XVIII w. Według Wójtowicza pod koniec istnienia I Rzeczypospolitej PKB *per capita* osiągał 790 USD (według PPP 2007) lub 728 USD (według PPP 2004) i stanowił 46% poziomu Europy Zachodniej. Dla Polski we współczesnych granicach PKB *per capita* miał wynosić w tamtym okresie 875 USD (PPP 2004), co stanowiło około 55% średniej dla Europy Zachodniej. Byłby to poziom zbliżony do Szwecji czy Irlandii lub nieznacznie niższy. Relacja polskiego PKB *per capita* w stosunku do państw zachodnich byłaby zbliżona do średniej dla całego regionu Europy Środkowo-Wschodniej przedstawionej przez Maddisona (55% poziomu Europy Zachodniej w 1700 r. i 52% w 1820 r.). Ziemie polskie były niemal na pewno poniżej tej średniej (Piątkowski 2013). Pokazują to także Mikołaj Malinowski i J. van Zanden (2015), którzy oszacowali PKB *per capita* województwa krakowskiego z 1776 r. na 634 USD (PPP 1990)⁷, co stanowiłoby ponad 40% poziomu Europy Zachodniej (województwo krakowskie było uważane za jedno z najwyżej rozwiniętych regionów Rzeczypospolitej Obojga Narodów).

⁷ W europejskiej historii gospodarczej przyjmuje się od czasów prac A. Maddisona, że poziomy historyczny PKB są wyrażane, po skorygowaniu inflacji w dolarach USD wg parytetu siły nabywczej dla 1990 r. (przeliczone według metody Geary-Khamisa), co zapisujemy jako USD (PPP 1990). W wypadku naszych analiz ceny zostały skorygowane do 1913 r.

W międzynarodowej bazie danych A. Maddisona (Maddison Project 2013; zob. też. Maddison 2001) dane dotyczące XIX wieku posiłkują się oszacowaniem D. Gooda i T. Ma (Good, Ma 1999), które budzi poważne zastrzeżenia natury metodologicznej. Good i Ma obliczyli poziom PKB *per capita* dla terytoriów współczesnych państw wschodnio-europejskich za pomocą regresji uwzględniającej wiele parametrów łatwo dostępnych (zgodnie z metodą MPI F. Janossy’ego i E. Ehrlich). Ich szacunki są mało wiarygodne z kilku powodów. Po pierwsze, stosują oni uproszczenia analityczne, które sprawdziły się w krajach rozwiniętych, ale dokładność szacunków dokonanych na tej podstawie dla krajów słabiej rozwiniętych budzi wątpliwości. Po drugie, regresja była kalibrowana wyłącznie według danych dla wysoko rozwiniętych krajów europejskich (a następnie te same parametry były stosowane w innym otoczeniu gospodarczym). Po trzecie, w analizie i rekonstrukcji szeregów czasowych dla krajów Europy Wschodniej wykorzystano dane dla ziem austro-węgierskich. Takie ujęcie daje względnie wiarygodne wyniki dla krajów, których terytorium (i populacja) znalazło się w większości na terenie Austro-Węgier w XIX w. W przypadku ziem polskich, niezależnie od przyjętych granic (I Rzeczpospolita, II Rzeczpospolita, czasy współczesne), ten warunek nie jest spełniony. Autorzy dostrzegają ten problem i wskazują, że ich szacunki dotyczą tej części ziem dawnego zaboru austriackiego, która znalazła się w dzisiejszych granicach Polski (Malinowski, van Zanden 2015). Oznacza to jednak, że statystyki Maddisona podają tak naprawdę poziom PKB *per capita* (i dynamikę rozwoju) dzisiejszego województwa małopolskiego i podkarpackiego oraz niewielkiej części śląskiego. Jednak nawet w tym przypadku wydaje się, że oszacowany przez Gooda i Ma poziom PKB *per capita* jest za wysoki (przekracza bowiem o ok. 40% szacunki M.S. Schulzego dla całej Galicji, o których dalej). Jaka jest relacja PKB *per capita* południowych polskich prowincji do poziomu PKB *per capita* całych ziem polskich, trudno ocenić.

Uwzględnienie danych cząstkowych (szacunków Schulzego dla Austrii oraz Franka i Caruany-Galizii dla Niemiec, por. tab. 2 i 3) wskazuje, że w badanym okresie poziomy PKB *per capita* na ziemiach polskich kształtowały się prawdopodobnie odmiennie niż te szacowane przez Wójtowicza. Szacunki Maddisona obejmujące okres od 1870 r. także są zdecydowanie niższe od szacunków Wójtowicza. Wójtowicz oszacował regionalne PKB *per capita* dla 1913 r. następująco: Królestwo Kongresowe na poziomie ok. 100% dla obecnego terytorium, Galicja Zachodnia – 70%, Wielkopolska (poznańskie) oraz Śląsk – co najmniej 120%, pozostałe ziemie niemieckie – ok. 70%.

Pomocne w szacowaniu polskiego PKB w interesującym nas okresie są rozwijane w ostatnich latach badania regionalne. Coraz większa liczba badaczy zajmuje się bowiem rekonstrukcją nie tylko rachunków narodowych, lecz także regionalnych. W odniesieniu do drugiej połowy XIX w. M.S. Schulze przedstawił bardzo dokładne regionalne szacunki dla Austrii, obejmujące Galicję i Śląsk Austriacki (Schulze 2007). Całe terytorium tamtej Galicji i część Śląska (Śląsk Cieszyński) znalazły się w granicach II Rzeczypospolitej, w obecnych granicach Polski znajduje się tzw. Galicja Zachodnia i niewielka część Galicji Wschodniej, łącznie ok. 50%

terytorium i populacji Galicji z 1900 r. W przypadku Niemiec próby oszacowania regionalnego PKB *per capita* dla drugiej połowy XIX w. podjęli: H. Frank – na poziomie rejencji⁸ oraz P. Caruana-Galizia – na poziomie prowincji (Caruana-Galizia 2015; Frank 1993). Obaj jako punkt odniesienia przyjęli oszacowania dochodu narodowego Niemiec poczynione w latach 60. XX w. przez W. Hoffmana (Hoffman 1965). Wyniki tych oszacowań przedstawiają tabele 2 i 3.

Tabela 2
PKB *per capita* zaboru pruskiego jako % PKB *per capita* Niemiec⁹

	1849	1882	1895	1907
Caruana-Galizia				
Prowincja Poznań	.	62	55	66
Prowincja Prusy Zachodnie	.	92	91	75
Prowincja Śląsk	.	121	111	93
w tym rejencja Opole	.	115	105	90
Frank				
Prowincja Poznań	70	68	68	66
Prowincja Prusy Zachodnie	73	77	77	75
Prowincja Śląsk	91	92	93	93
w tym rejencja Opole	77	84	88	90

Źródło: Caruana-Galizia 2015; Frank 1993.

Tabela 3
PKB *per capita* Galicji na tle Niemiec i Europy Zachodniej

PKB <i>per capita</i> Galicji jako % PKB <i>per capita</i>	1870	1880	1890	1900	1910
Schulze					
Niemiec	47	47	47	47	47
12 krajów Europy Zach.	40	37	38	32	35
Good i Ma					
Niemiec	51	52	51	49	46
12 krajów Europy Zach.	44	44	46	46	45

Źródło: Schulze 2007; Good i Ma 1999.

⁸ Szacunki te obejmują terytoria tzw. zaboru pruskiego w granicach II Rzeczypospolitej i obecnych.

⁹ Niemcy w granicach Cesarstwa Niemieckiego z 1913 r. Dane Franka liniowo zeskalowane dla 1913 r. do poziomów Caruana-Galizii, który uwzględnił kilka rejencji nieobjętych analizą Franka; w pozostałych latach zastosowano takie samo skalowanie.

Odnosnie do poziomu PKB *per capita* guberni rosyjskich, użyteczne są oszacowania dla lat 1883–1914 sporządzone przez P. Gregory (Gregory 1982). Niestety, nie obejmują one 10 guberni Królestwa Kongresowego, ale obejmują tzw. zachodnie gubernie cesarstwa, które częściowo trafiły w granice II RP, a wbarzdzo niewielkim stopniu znalazły się również w obecnych granicach – okolice Białegostoku. Nowsze estymacje dotyczące Rosji przedstawił Andrei Markevich; wniepublikowanym opracowaniu zaproponował wstępne oszacowanie poziomu PKB *per capita* w ówczesnych granicach Rosji dla 1897 r. według guberni (Markevich 2013). W 1897 r. rozwój Królestwa Polskiego, mierzony poziomem PKB *per capita*, wg szacunków Markevicha o około 10–15% przewyższał poziom rozwoju Rosji (osiągając około 45% PKB *per capita* Niemiec). Nie ma wyraźnych przesłanek, by uznać, że Królestwo Polskie rozwijało się szybciej niż Rosja w okresie poprzedzającym wybuch wojny. Gubernie zachodnie według Markevicha nie osiągnęły poziomu wyższego niż inne ziemie rosyjskie.

Pewnym uzupełnieniem powyższego obrazu mogą być szacunki PKB *per capita* u progu i na koniec I wojny światowej. Według Maddisona dla całych ziem polskich wynosił on od 1500 do 1700 USD (PPP 1990)¹⁰. G. Wójtowicz określił poziom polskiego PKB *per capita* w 1913 r. na przeszło 2000 USD (PPP 1990) (Wójtowicz, Wójtowicz 2009), a w 1920 r. na 670 USD, tak samo jak Good i Ma. O ile szacunek dla 1913 r. wydaje się przeszacowany (co jednak wymaga weryfikacji), to można sądzić, że przyjęte wielkości dla 1920 r. są za niskie. Oznaczałyby bowiem spadek PKB *per capita* w stosunku do 1913 r. o niemal 2/3. Wprawdzie Polska była jedną z głównych aren wojny, w 1920 r. trwały walki o granice, a na ziemiach polskich doszło do katastrofy humanitarnej (efekt tyfusu i grypy hiszpanki), ale jednocześnie populacja zamieszkująca ziemie II Rzeczypospolitej w wyniku wojny i jej następstw zmniejszyła się o 10–15%, w efekcie globalny PKB ziem polskich w wyniku wojny musiałby spaść o 65–70% (dla 1920 r.), co i tak wydaje się zbyt dużą wielkością¹¹. Można też przyjąć, iż Wójtowicz znacznie przeszacował poziom PKB *per capita* przed I wojną światową¹².

¹⁰ Zdaniem Maddisona PKB *per capita* Polski przekroczył w 1929 r. poziom z 1913 r. i wyniósł 2120 USD (PPP 1990). Rok 1929 jest pierwszym, dla którego Maddison podaje szacunki dla okresu międzywojennego. Ten wyjściowy poziom przyjmuje za Goodem i Ma, więc dotyczy on w rzeczywistości części Galicji. Good i Ma podają również szacunek (dla tego samego obszaru) dla 1920 r.: 12,2% poziomu amerykańskiego, czyli około 670 USD (PPP 1990).

¹¹ Wg szacunków podanych przez Maddisona o 60% spadł PKB Niemiec pomiędzy 1943 r. (najwyższy poziom PKB *per capita* w III Rzeszy) a 1947 (dno spadku powojennego), czyli w przeliczeniu na 1 mieszkańca, ze względu na straty wojenne, spadł mniej. W Serbii załamanie pomiędzy rokiem 1990 a 1993 sięgnęło 30%. W okresie I wojny światowej poziom PKB *per capita* Austrii obniżył się o 1/3, a w większości innych krajów dotkniętych wojną o 15–20%. Głębsze załamanie nastąpiło w Rosji, tam sięgnęło 60%, ale był to wynik rewolucji, a nie wojny jako takiej. Przyjęcie, że spadek PKB *per capita* na ziemiach polskich przekroczył skalę spadków wywołaną załamaniem systemu i wprowadzeniem komunizmu w Rosji, wydaje się nieuzasadnione.

¹² P. Bairoch szacuje w niestandardowych jednostkach (USD PPP 1960) PKB Polski w 1929 r. na 245 USD *per capita*, czyli ok. 1/3 poziomu Europy Zachodniej i poniżej 1/2 średniej europejskiej. W tych samych jednostkach D. Aldcroft podaje szacunki dla lat 1913 i 1929, odpowiednio 340 i 350 USD *per capita* (odpowiednio 64% i 61% poziomu europejskiego) (Bairoch 1976, Aldcroft 2006).

3. Metoda estymacji

Rekonstrukcja wartości PKB *per capita* ziem polskich w długim XIX w. wymaga rozstrzygnięcia trzech głównych dylematów. Po pierwsze, należy określić terytorium, do którego odnosić się będzie taki szacunek. Ze względu na znaczne różnice w granicach i strukturze ludnościowej I, II i III Rzeczypospolitej wybór ten ma duży wpływ na wyniki. Po drugie, powstaje pytanie, czy rekonstrukcja powinna dotyczyć całego obszaru Polski (jakkolwiek zdefiniowanego), czy też powinna także zejść głębiej (na poziom poszczególnych regionów). Po trzecie, konieczny jest wybór jednorodnej metody estymacji, możliwej do zastosowania zarówno w odniesieniu do całego okresu analizy, jak i do obszaru, którego ona dotyczy. Podstawową trudnością jest tu to, że w odróżnieniu od większości innych krajów europejskich ziemie polskie były w tym okresie podzielone między trzy różne organizmy państwowe. Oznacza to także trzy różne rzeczywistości statystyczne, zmieniające się nie tylko w czasie (w ślad za rozwojem możliwości biurokratycznych dziewiętnastowiecznych imperiów europejskich), lecz także przestrzeni (w związku z odmiennymi możliwościami aparatu państwowego Austrii, Rosji i Prus). Wyzwaniem jest tu zarówno porównywalność, jak i jednorodność szacunków. Metody estymacji możliwe do zastosowania w odniesieniu do relatywnie najlepiej opisanego statystycznie terytorium Prus mogą nie być adekwatne dla znacznie uboższych pod tym względem terenów zaboru rosyjskiego i austriackiego.

Dylematy te rozstrzygnęliśmy następująco. Po pierwsze skupiliśmy naszą uwagę na obecnym terytorium Polski. Umożliwia to dokonywanie długookresowych porównań w poziomie rozwoju ziem polskich nie tylko XIX w., lecz także XX w., a jednocześnie jest w pełni zgodne z kliometryczną praktyką innych autorów zajmujących się podobnymi rekonstrukcjami dla innych państw europejskich. Po drugie, ponieważ naszych szacunków z konieczności musieliśmy dokonać odrębnie dla analizowanych terytoriów Prus, Królestwa Polskiego i Galicji Zachodniej (razem ze Śląskiem Cieszyńskim), nasze estymacje odnoszą się zarówno do poziomu zagregowanego, jak i trzech dużych „makroregionów”. Po trzecie, wybierając metodę estymacji kierowaliśmy się przesłanką jednorodności, szukając algorytmu możliwego do zastosowania w całym interesującym nas okresie (1870–1910) i na całym obszarze. Metodę tę porównywaliśmy jednak z zestawem wyników (zarówno własnych, jak i innych autorów), otrzymanych przy użyciu bardziej eklektycznego zestawu metod zastosowanych w odniesieniu do trzech wymienionych obszarów.

Zdecydowaliśmy się na zastosowanie procedury trójstopniowej. W kroku pierwszym, dla całego terytorium Niemiec, odtworzyliśmy regionalny PKB w latach 1871, 1882, 1895 i 1907 w rozbiciu na 23 mniejsze jednostki terytorialne. Posiłowaliśmy się przy tym metodą wykorzystującą szacunki PKB *per capita* (wyrażone w cenach stałych z 1913 r., przeliczone na USD (PPP 1990) w prowincjach niemieckich dla roku 1907, dokonane przez Franka (1993) oraz szczegółowe dane o strukturze zatrudnienia, którymi dysponowaliśmy dla lat 1871, 1882, 1895

i 1907¹³. W kroku drugim zidentyfikowaliśmy związek między wzrostem regionalnego PKB w Niemczech a zmianą poziomu urbanizacji w poszczególnych prowincjach w latach 1870–1910. Wreszcie w kroku trzecim zastosowaliśmy tak określoną relację do pozostałych ziem polskich, tj. Galicji zachodniej oraz Królestwa Polskiego, dla których dysponowaliśmy danymi o urbanizacji, lecz nie o strukturze zatrudnienia w całym analizowanym okresie. Szacunki te poddaliśmy dodatkowej kontroli, wykorzystując estymacje *bottom-up* dla Galicji opublikowane przez M. Schultze (2007), wyliczenia dla Królestwa Polskiego opublikowane przez Korysia i Tymińskiego (2016) oraz oszacowania Wójtowicza dla Polski za lata 1870 i 1910.

3.1. Odtworzenie regionalnego PKB Niemiec

W odniesieniu do Prus i szerzej – całej drugiej Rzeszy Niemieckiej – dysponujemy szczegółowymi regionalnymi danymi (poziom 69 rejencji/okręgów – niem. *Regierungsbezirks* – oraz poziom 23 prowincji), m.in. o liczbie ludności, produkcji przemysłowej i rolnej oraz strukturze zawodowej w latach 1867–1910. W odniesieniu do 1907 r. dysponujemy także szacunkami Franka (1994) dotyczącymi PKB *per capita* w regionach niemieckich dla lat 1849–1907. Za nie budzące zastrzeżeń uważa się tylko dane z 1907 r. Dlatego, idąc za Caruana-Galizia (2015), dokonaliśmy reestymacji regionalnego PKB dla lat 1870–1907 na podstawie danych o ludności i strukturze zatrudnienia. Ponieważ dane Franka dotyczące wielkości PKB w poszczególnych okręgach są wynikiem statystycznego rozszacowania informacji dostępnych na wyższym poziomie agregacji, do estymacji wykorzystaliśmy dane odnoszące się tylko do poziomu prowincji. Jednocześnie bardziej szczegółowe dane regionalne o zatrudnieniu i urbanizacji w poszczególnych okręgach Królestwa Prus (wchodzących w obecne granice Polski) wykorzystujemy w kolejnym kroku do celów kontrolnych.

Zastosowana metoda opiera się na obserwacji, że pod koniec XIX w. poziom PKB w poszczególnych krajach i ich regionach powinien korespondować z ich strukturą sektorową. Obszary bardziej uprzemysłowione powinny być – przeciętnie rzecz biorąc – bardziej zamożne od regionów typowo rolniczych, natomiast realokacja zasobów siły roboczej z rolnictwa do przemysłu i usług powinna być głównym mechanizmem wzrostu PKB w tym czasie, podnosząc produktywność zarówno w wyniku realokacji nadwyżki zatrudnienia z mniej do bardziej wydajnych sektorów, jak i w wyniku stworzenia rynku zbytu dla towarowego rolnictwa, które w ten sposób zyskuje bodziec do poprawy własnej wydajności. Dotyczy to zwłaszcza gospodarek nadganiających, do których w tym czasie zalicza się gospodarka niemiecka. Formalnie rzecz biorąc, szukamy związku między regionalnym PKB

¹³ Dane zacierpnęliśmy ze spisów gospodarczych przeprowadzonych w tych latach na terenie Niemiec (Berufsstatistik der Bundesstaaten nach der Zählung vom 14. Juni 1895, *Statistik des Deutschen Reichs*, Neue Folge, vol. 104(1897); Berufsstatistik nach der Zählung vom 12. Juni 1907, *Statistik des Deutschen Reichs*, Neue Folge, vol. 204(1909).

w 1907 r. (GDP) a populacją (P) oraz udziałami w zatrudnieniu sektora usługowego (S/LF) i przemysłowego (I/LF):

$$\ln GDP_{i,1907} = \alpha + \beta_I \ln\left(\frac{I}{LF}\right)_{i,1907} + \beta_S \ln\left(\frac{S}{LF}\right)_{i,1907} + \beta_P \ln P_{i,1907} + \varepsilon_{i,1907} \cdot (1)$$

Z regresji wyklucziliśmy – ze względu na współliniowość – rolnictwo, przy czym eliminacja zmiennych *a posteriori* wykazała, że ta właśnie zmienna jest nieistotna statystycznie i powinna być wykluczona z regresji. Model jest wyjątkowo dobrze dopasowany do danych, uprawdopodobniając hipotezę o związku między wzrostem PKB pod koniec XIX w. a realokacją siły roboczej z rolnictwa do przemysłu i usług (por. tab. 4).

Tabela 4
Wyniki estymacji równania (1) dla Niemiec w 1907 r.

GDP	Elastyczność	Błąd	<i>t</i> -stat.	<i>p</i>	<i>N</i>	22
Populacja (<i>P</i>)	1,00	0,009	111,90	2,96E-28	<i>df</i>	19
Przemysł (<i>I/LF</i>)	0,436	0,028	15,74	2,36E-12	Prob> <i>F</i>	0,00
Usługi (<i>S/LF</i>)	0,437	0,029	14,76	7,28E-12	Root MSE	0,001
Stała	7,59	0,157	48,45	2,25E-21	Adj. <i>R</i> ²	0,999

Źródło: obliczenia własne.

Bardzo podobne oszacowanie parametrów modelu otrzymujemy, posługując się próbą trzynastu północno- i południowo-europejskich krajów oraz okresem 1870–1913 (por. tab. 5). Dane o PKB i populacji zacerpnęliśmy w tym przypadku z bazy Maddison Project (2013), a dane o sektorowych udziałach przemysłu i usług w poszczególnych krajach z pracy Broadberry i in. (2010, s. 61). Oszacowanie to przeprowadziliśmy zakładając, że parametry modelu mogą być zmienne w czasie, jednak uzyskane wyniki wskazują, że tak nie jest, tzn. że relacja (1) jest relacją stabilną: dodatkowe parametry pozwalające na rozróżnienie okresów 1870 i 1913 okazały się małe i nieistotne statystycznie.

Dysponując oszacowaniami z tabeli 4, możemy określić wartość PKB w każdej z 23 analizowanych prowincji Niemiec także w pozostałych okresach, dla których znamy dane o zatrudnieniu i populacji (tj. 1871, 1882, 1895 i 1907) oraz dokonać jego przeniesienia (trendem wykładniczym) na interesujące nas „okrągłe” daty 1870, 1890 i 1910. Formalnie biorąc,

$$GDP_{i,t-1} = GDP_{i,t} \cdot \left(\frac{TIE_{i,t-1}}{100}\right), \quad (2)$$

Tabela 5
Wyniki estymacji równania (1) dla 13 krajów Europy Północnej i Południowej, 1870–1913

<i>GDP</i>	Elastyczność	Błąd	<i>t</i> -stat.	<i>p</i>	<i>N</i>	26
Populacja (<i>P</i>)	0,99	0,009	111,90	2,96E–28	<i>df</i>	7
Przemysł (<i>I/LF</i>)	0,46	0,028	15,74	2,36E–12	Prob> <i>F</i>	0,00
Usługi (<i>S/LF</i>)	0,53	0,029	14,76	7,28E–12	Root MSE	0,24
Populacja 1913	0,02	0,086	0,26	0,799	Adj. <i>R</i> ²	0,969
Przemysł 1913 (<i>I/LF</i>)	0,02	0,267	0,07	0,943		
Usługi 1913 (<i>S/LF</i>)	0,04	0,342	0,13	0,896		
Stała	7,59	0,157	48,45	2,25E–21		

Źródło: obliczenia własne.

gdzie $TIE_{i,t}$ jest całkowitym wkładem, jaki do PKB w regionie i wnoszą analizowane sektory gospodarki (przemysł i usługi) oraz liczebność populacji. Wkład ten został określony jako suma wkładów sektorowych, tj.

$$IE_{x,i,t-1} = \frac{1}{\beta_x} \cdot \left(100 \cdot \left(\frac{x_{i,t-1}}{LF_{i,t-1}} - \frac{x_{i,t}}{LF_{i,t}} \right) \right), \quad (3)$$

gdzie $x \in \{I, S\}$ oraz wkładu ze strony zmiany populacji w regionie:

$$IE_{p,i,t-1} = \frac{1}{\beta_p} \cdot \left(100 \cdot \left(\frac{P_{i,t-1}}{P_{i,t}} - 1 \right) \right). \quad (4)$$

Uzyskane przez nas oszacowanie regionalnego PKB i PKB *per capita* Niemiec w latach 1870–1910 jest na poziomie zagregowanym w pełni spójne z danymi zawartymi w bazie Maddison Project (2013), co dodatkowo wspiera wiarygodność zastosowania powyższej metody do oszacowań regionalnych wartości PKB w Niemczech. Dane te wykorzystujemy w kolejnym kroku do odtworzenia związku między zmianą w poziomie urbanizacji w regionie a zmianą w poziomie PKB *per capita*.

3.2. Odtworzenie związku między PKB *per capita* a poziomem urbanizacji w Niemczech w latach 1870–1910

Obok danych o populacji ogółem i zatrudnieniu wg sektorów w przypadku Niemiec dysponujemy także danymi cenzusowymi o położeniu i populacji ponad 1500 miejscowości. Pozwala to nam na oszacowanie poziomu regionalnej urbanizacji II Rzeszy niemieckiej za lata 1870–1910, w podziale na 85 okręgów spisowych z lat 1867, 1871, 1875, 1880, 1885, 1890, 1895, 1900, 1905 oraz 1910¹⁴. W przypadku Królestwa Prus (w granicach z 1870 r.) dysponujemy oszacowaniem urbanizacji dla 37 rejencji (okręgów), w tym 11 rejencji znajdujących się dziś w granicach Polski (tj. Gumbin/Gumbinnen, Olsztyn/Allenstein¹⁵, Gdańsk/Danzig, Kwidzyń/Marienwerder, Szczecin/Stettin, Koszalin/Köslin, Poznań/Posen, Bydgoszcz/Bromberg, Wrocław/Breslau, Legnica/Liegnitz oraz Opole/Oppeln). Na podstawie tak skonstruowanej bazy danych możliwe jest także odtworzenie związku między dynamiką urbanizacji a dynamiką PKB *per capita* na poziomie regionalnym (prowincji) przy wykorzystaniu oszacowań uzyskanych na podstawie zaprezentowanego algorytmu. Relacja ta (por. rys. 1–4) okazuje się bardzo silna, co należy wiązać z realokacją nadwyżki zatrudnienia z relatywnie nisko produktywnego rolnictwa do bardziej produktywnych sektorów przemysłowego i usługowego, czemu towarzyszyła intensywna urbanizacja. Co charakterystyczne, w tym okresie można zaobserwować zarówno silną konwergencję PKB *per capita* w obrębie Niemiec, jak i wyraźną konwergencję wskaźników urbanizacji. Regionami nieco wyłamującymi się z tego obrazu są prowincje wschodnie, wchodzące obecnie w skład terytorium Polski (z wyjątkiem Śląska), które w latach 1870–1910 rozwijały się i urbanizowały relatywnie wolniej od przeciętnej ogólnoniemieckiej.

3.3. Estymacja PKB *per capita* Polski za lata 1870–1910

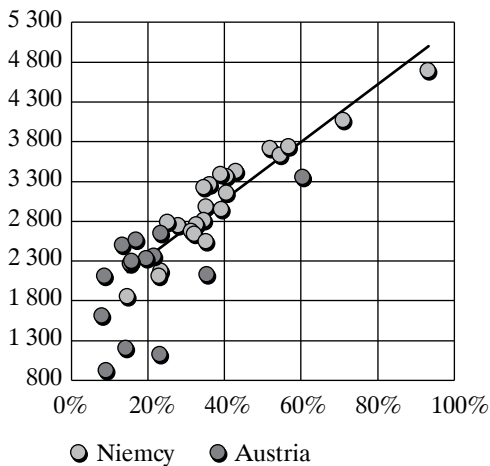
Jedynymi w pełni porównywalnymi danymi dostępnymi jednocześnie dla Prus, Galicji zachodniej oraz Królestwa Polskiego w latach 1870–1910 są dane o licz-

¹⁴ Dane do oszacowania poziomu urbanizacji pochodzą ze spisów powszechnych przeprowadzanych w Niemczech od 1871 r., a w 1867 r. w Królestwie Prus (Die Volkszählung im Deutschen Reiche am 1 Dezember 1910, *Statistik des Deutschen Reichs*, Neue Folge, vol. 240 (1915); Die Volkszählung im Deutschen Reiche am 1 Dezember 1900, *Statistik des Deutschen Reichs*, Neue Folge, vol. 151(1903); Die Volkszählung im Deutschen Reiche am 1 Dezember 1890, *Statistik des Deutschen Reichs*, Neue Folge, vol. 68 (1894); Die Volkszählung im Deutschen Reiche am 1 Dezember 1890, *Statistik des Deutschen Reichs*, Neue Folge, vol. 32 (1888); Die Volkszählung im Deutschen Reiche am 1 Dezember 1880, *Statistik des Deutschen Reichs*, vol. 57 (1883); Die Volkszählung im Deutschen Reiche am 1 Dezember 1875, *Statistik des Deutschen Reichs*, vol. 30 (1878), nr 4; Die Volkszählung im Deutschen Reich vom 1. Dezember 1871, *Statistik des Deutschen Reichs*, vol. 14 (1875), nr 3.; Die Ergebnisse der Volkszählung und Volksbeschreibung vom 3. Dezember 1867, *Preussische Statistik*, vol. 16 (1871), 2. Teil)

¹⁵ Urbanizacja rejencji olsztyńskiej, która powstała w 1905 r., została przez nas oszacowana na podstawie danych pozostałych dwóch rejencji wschodniopruskich – gumbińskiej i królewieckiej, które w części weszły w jej skład.

Rysunek 1
Urbanizacja (%)
i PKB *per capita* w Niemczech
i Austro-Węgrzech
w 1907 r.

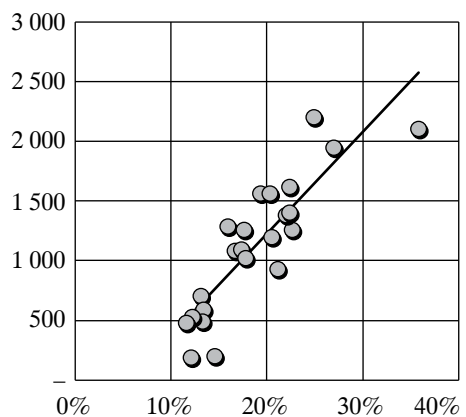
$$y = 3602,8x + 1636,7$$
$$R^2 = 0,8728$$



Źródło: obliczenia własne.

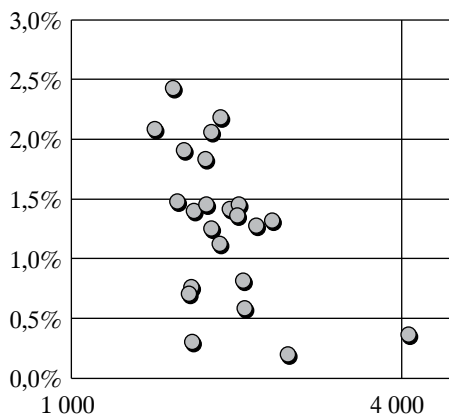
Rysunek 2
Zmiana urbanizacji (%)
i PKB *per capita*
w prowincjach niemieckich
w latach 1871–1907

$$y = 8546,6x - 482,19$$
$$R^2 = 0,7459$$



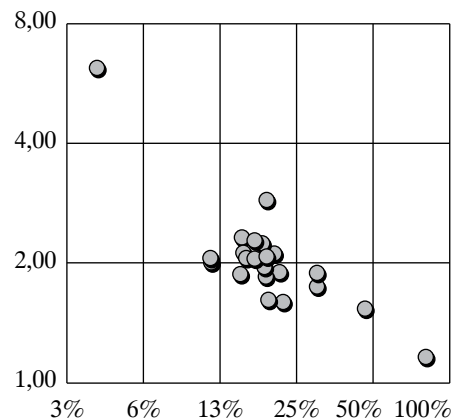
Źródło: obliczenia własne.

Rysunek 3
Poziom PKB *per capita* w 1871 r.
i jego dynamika
w prowincjach niemieckich
w latach 1871–1907



Źródło: obliczenia własne.

Rysunek 4
Urbanizacja w 1871 r.
i jej dynamika
w prowincjach niemieckich
w latach 1871–1907



Źródło: obliczenia własne.

bie ludności pochodzące ze spisów powszechnych lub administracyjnych. Obejmują one z jednej strony populację na poziomie regionalnym, a z drugiej populację wszystkich dostatecznie dużych miejscowości wraz z ich lokalizacjami. Za poziom graniczny oddzielający wieś od miasta przyjęliśmy 5 tys. mieszkańców (por. Bairoch i in. 1988). Pozwoliło to nam na odtworzenie wskaźników urbanizacji trzech części ziem polskich znajdujących się w latach 1870–1910 pod władaniem pruskim, rosyjskim i austriackim (por. tab. 6). W połączeniu z oszacowanym dla Niemiec związkem między zmianą PKB *per capita* a urbanizacją umożliwia to dokonanie konsystentnej (tj. opartej na jednorodnej metodzie) estymacji zamożności ziem polskich w latach 1870–1910. Nasze szacunki porównujemy z niezależnymi oszacowaniami dokonanymi przez nas metodą *bottom-up* dla Królestwa Polskiego oraz dla Galicji przez Schultzego, a także z danymi przytaczanymi przez Wójtowiczów. Wyniki przedstawia tabela 7.

Tabela 6
Wskaźnik urbanizacji (%) w latach 1870–1910

Obszar	1870	1890	1910
Niemcy (granice z 2010 r.)	23,6	35,7	49,5
Niemcy (granice z 2010 r., wg Bairocha*)	23,3	35,0	48,8
Polska (granice z 2010 r.)	13,7	18,0	27,5
Prusy (część polska)	15,6	22,5	32,0
Królestwo Polskie	12,5	15,9	25,0
Galicja zachodnia	8,6	12,7	19,3

* Bairoch podaje dane za lata 1850, 1880, 1900 i 1910, wielkości w tabeli zostały doszacowane na podstawie trendu.

Źródło: obliczenia własne.

Nasze szacunki, pomimo różnic w metodzie, są bliskie wynikom Wójtowiczów (zarówno dla 1870 r., jak i 1910 r.). Są one jednocześnie wyraźnie (ok. 15%–20%) wyższe od szacunku Maddisona, co wynika z metody przez niego przyjętej (zapożyczonej od Gooda i Ma), która opierała się na uogólnieniu wyników otrzymanych dla Galicji. Ze względu na nierównomierności rozwojowe na ziemiach współczesnej Polski, a zwłaszcza kontrast między rozwojem ziem znajdujących się w granicach Prus a Galicją, takie podejście wydaje się nadmiernie uproszczone. Wykorzystanie Galicji jako benchmarku poziomu rozwojowego wprowadziło systematyczny błąd do uzyskanych wyników.

Zbieżne są natomiast wyniki uzyskane zaproponowaną przez nas metodą oraz szacunki dokonane metodą *bottom-up* dla Królestwa Kongresowego. Nasze szacunki lokują się niemal dokładnie w przedziale podawanym przez Korysia i Tyimińskiego (2016) dla lat 1871–1913 – w zależności od tego czy przyjmiemy,

że sektor usługowy tworzy 30% czy 35% PKB w Królestwie. Przedstawione szacunki potwierdzają, że pod koniec XIX w. zdecydowanie najlepiej rozwiniętym regionem obecnej Polski były obszary znajdujące się w granicach Prus. Szacunki oparte na równaniach (1)–(4), lecz wykonane przy użyciu danych o ludności i zatrudnieniu z poziomu okręgów, wskazują, że za wynik ten odpowiadał nie tylko zindustrializowany Śląsk czy zurbanizowana część Pomorza (okręg gdański), ale i nieco mniej rozwinięta rejencja poznańska. W 1910 r. najbardziej podobną gospodarczo do Galicji czy Królestwa Polskiego częścią Niemiec były tereny Prus Wschodnich.

Tabela 7
PKB per capita, wg granic z 2010 r., w latach 1870–1910 (USD PPP 1990)

Obszar	1870	1890	1910
Niemcy (wg struktury zatrudnienia)	1 861	2 487	3 384
Niemcy (Maddison)	1 839	2 428	3 348
Relacja (1)/(2)	1,01	1,02	1,01
Polska (granice 2010)	1 129	1 497	1 913
Prusy (część polska)	1 286	1 735	2 202
Królestwo Polskie	996	1 294	1 775
Galicja zachodnia	855	1 206	1 290
Polska (Maddison)	946	1 284	1 690
Relacja (3)/(4)	1,19	1,17	1,15
Polska (Wójtowicz, Wójtowicz)	1 136	–	2 080**
Królestwo Polskie (Koryś i Tymiński 2016 – wariant A)	916	1 210*	1 706**
Królestwo Polskie (Koryś i Tymiński 2016 – wariant B)	988	1 303*	1 873**
Galicja (Schultze)	831	973	1 215

* Szacunek dla 1893 r. ** Szacunek dla 1913 r. Szacunki Korysia i Tymińskiego dla Królestwa Polskiego wykonane metodą *bottom-up* przy założeniu, że udział usług w wartości dodanej sięgał 30% (wariant A) albo 35% (wariant B).

Źródło: obliczenia własne.

Największe różnice między naszymi szacunkami a wielkościami podawanymi przez innych autorów dotyczą Galicji w 1890 r. Wg szacunków Schulzego (2007) dokonanych metodą *bottom-up* PKB per capita był w tym czasie o ok. 20% niższy od tego, który raportujemy. Tej różnicy nie widać w 1870 r. i 1910 r. Różnica ta może mieć dwa źródła: przeszacowanie przez nas wielkości populacji miejskiej w 1890 r. (odpowiadające przeszacowaniu zatrudnienia w sektorze nowoczesnym w gospodarce lub przeszacowaniu jego produktywności) i/lub niedoszacowanie

produktywności w gospodarce (lub którymś z sektorów) w oszacowaniu Schulzego. Dane o urbanizacji wskazują, że już w latach 1870–1890 w tym makroregionie mogły zachodzić procesy sprzyjające podnoszeniu wydajności pracy i przenoszeniu ludności wiejskiej do miast, jednak ze względu na niewielką liczebność populacji miejskiej w Galicji są one wrażliwe na relatywnie małe zmiany rejestrowe, co może mieć wpływ na uzyskane wyniki. Ze względu jednak na to, że jeśli chodzi o ludność Galicja znacznie ustępowała zarówno Prusom, jak i Królestwu Polskiemu, błędy te mają niewielki wpływ na wynik ogólny.

4. Ziemie polskie na tle Europy

Przedstawione wyżej wyniki estymacji PKB *per capita* pozwalają porównać poziom rozwoju ziem dzisiejszej Polski z innymi krajami regionu i wysoko rozwiniętymi państwami Europy. Przeprowadzone przez nas szacunki dają możliwość odpowiedzi na pytanie, czy w trakcie drugiej rewolucji przemysłowej po 1870 r. gospodarka ziem polskich weszła na drogę doganiania wyżej rozwiniętych gospodarek zachodnich, czy też – jak sugeruje Berend w odniesieniu do całego regionu Europy Środkowo-Wschodniej – pozostała zacofana, a dystans do rozwiniętych krajów Zachodu pozostał bez zmian. Rezultaty naszych obliczeń pozwalają również postawić hipotezy odnośnie długookresowej pozycji Polski pośród gospodarek Europy: czy rozwój gospodarczy w ostatnich latach – jak stwierdził ostatnio M. Piątkowski (2013) – jest świadectwem nowego „złotego wieku” Rzeczypospolitej, czy też raczej jest on odzwierciedleniem długookresowej pozycji Polski na mapie gospodarczej Europy.

Tabela 8
PKB *per capita* w latach 1870–1910 w wybranych krajach
(USD PPP 1990)

Rok	Polska	Wielka Brytania	Niemcy	Hiszpania	Szwecja	Finlandia	Czechosłowacja	Węgry
1870	1 129	3 190	1 861	1 207	1 345	1 140	1 164	1 092
1890	1 497	4 009	2 487	1 624	1 635	1 381	1 505	1 473
1910	1 913	4 611	3 384	1 895	2 543	1 906	1 991	2 000

Źródło: obliczenia własne dla ziem polskich i Niemiec, dla pozostałych krajów dane z bazy Maddison Project 2013.

Jak pokazuje tabela 8, sytuacja ziem polskich była zbliżona do sytuacji innych krajów Europy Środkowo-Wschodniej – Czechosłowacji, Węgier i Finlandii. Zarówno wysokość produktu na głowę w poszczególnych latach, jak i dynamika zmian

Tabela 9
PKB *per capita* w latach 1870–1910 w wybranych krajach
(W. Brytania = 100)

Rok	Polska	Wielka Brytania	Niemcy	Hiszpania	Szwecja	Finlandia	Czechosłowacja	Węgry
1870	35,39	100	58,34	37,84	42,16	35,74	36,49	34,23
1890	37,34	100	62,04	40,51	40,78	34,45	37,54	36,74
1910	41,49	100	73,39	41,10	55,15	41,34	43,18	43,37

Źródło: obliczenia własne na podstawie własnych estymacji PKB dla ziem polskich i Niemiec oraz danych z bazy Maddison Project 2013 dla pozostałych krajów.

jest w tych krajach podobna, a różnice nieznaczne. Wszystkie one na początku lat 70. XIX w. miały PKB *per capita* na poziomie około 34–36% brytyjskiego (por. tab. 9) i odsetek ten nieznacznie wzrósł do początku lat 90. do około 36–37% (z wyjątkiem Finlandii, w której pozostał na poprzednim poziomie). W ostatnich dwudziestu latach przed I wojną światową kraje regionu zaczęły nadrabiać dystans do gospodarki brytyjskiej, zwiększając względną wielkość swojego PKB *per capita* do poziomu około 41–43% PKB *per capita* Wielkiej Brytanii.

Było to jednak tempo nieporównanie niższe w porównaniu z szybko rozwijającymi się krajami Europy Zachodniej i Północnej, które to regiony reprezentują Niemcy i Szwecja. Te dwa kraje szybko niwelowały dystans do gospodarki brytyjskiej. Szczególnie jest to widoczne w przypadku Niemiec, które przez cały okres zwiększyły poziom swojego PKB *p/c* z 57–58% do 73–74% PKB *per capita* Wielkiej Brytanii. Inaczej wygląda porównanie poziomu i dynamiki rozwoju Polski z krajami południowych peryferii Europy (Hiszpanią i Grecją). Obydwa kraje śródziemnomorskie miały nieznacznie wyższy poziom PKB *per capita* od Polski na początku lat 70. XIX w. (ok. 1200 USD PPP 1990), jednak przez następne 40 lat ich rozwój był wolniejszy niż krajów Europy Środkowej i Wschodniej, w tym ziem Polski w dzisiejszych granicach. W efekcie poziom PKB *per capita* w 1910 r. był w Hiszpanii i Grecji niższy niż w Polsce i innych krajach regionu (w przypadku Hiszpanii nieznacznie, ale już w przypadku Grecji o ok. 300–400 USD PPP 1990).

Ziemie polskie rozwijały się podobnie do pozostałych krajów regionu Europy Środkowo-Wschodniej, pozostając gospodarczo zapóźnione w stosunku do gospodarek wysoko rozwiniętych. Dystans dzielący ziemie polskie od najwyższej rozwiniętych krajów świata (Wielka Brytania) pozostawał na tym samym poziomie aż do lat 90. XIX w., a następnie powoli zaczął się zmniejszać, jednak w porównaniu z krajami szybko nadganiającymi, jak Niemcy czy Szwecja, rozwój ziem polskich był zdecydowanie wolniejszy.

Bardzo podobne ścieżki rozwoju państw Europy Środkowo-Wschodniej wynikały zapewne z podobnych uwarunkowań kulturowych, instytucjonalnych i poli-

tycznych. Oznaczałoby to, że decydujące czynniki warunkujące rozwój gospodarczy krajów Europy Środkowo-Wschodniej są podobne, jeśli nie takie same. Nasze badania, koncentrujące się na oszacowaniu wielkości PKB *per capita* Polski, nie mogły odpowiedzieć, które z tych czynników były najistotniejsze. Rozstrzygnięcie, jakie determinanty miały decydujący wpływ na taką, a nie inną ścieżkę rozwoju ziem polskich, pozostaje zatem do zbadania, podobnie jak zbadanie, czy są to czynniki tożsame z pozostałymi krajami regionu.

Nasze szacunki pokazują również bardzo duże różnice w tempie rozwoju pomiędzy poszczególnymi zaborami. Najwyżej rozwinięte regiony, znajdujące się pod panowaniem niemieckim zdecydowanie dystansowały ziemie znajdujące się pod rządami Rosji i Austrii. PKB *per capita* w Galicji stanowił zaledwie około 2/3 tego wskaźnika na ziemiach znajdujących się w granicach Niemiec. Z kolei PKB *per capita* w Królestwie Polskim stanowił około 4/5 PKB *per capita* ziem w granicach Niemiec. Tak duża różnica pomiędzy zaborami może być związana z wpływem na rozwój gospodarczy odmiennych rozwiązań instytucjonalnych obowiązujących w Niemczech, Rosji i Austrii. Różny poziom rozwoju ziem polskich może być również związany z wpływem czynników geograficznych. Ze względu na przebieg granic, uwarunkowania naturalne czy różną infrastrukturę poszczególne regiony miały większą lub mniejszą dostępność do atrakcyjnych rynków zbytu zarówno krajowych, jak i zagranicznych. Nasze badania nie pozwalają jednak na jednoznaczne przyjęcie lub odrzucenie tych hipotez. Ich weryfikacja wymaga dokładniejszych analiz znaczenia czynników instytucjonalnych i geograficznych dla rozwoju poszczególnych regionów pod zaborami.

Oszacowanie PKB *per capita* ziem w dzisiejszych granicach Polski pozwala natomiast porównać jej ówczesne osiągnięcia z dzisiejszymi i zastanowić się, czy rzeczywiście mamy dzisiaj do czynienia z drugim „złotym wiekiem” Rzeczypospolitej. Pomocne w tym może być odniesienie do wielkości PKB *per capita* największej gospodarki ostatniego stulecia – gospodarki USA oraz zestawienie wyników Polski z poziomem PKB *per capita* dwunastu wysoko rozwiniętych krajów Europy Zachodniej (tab. 10).

Z powyższego zestawienia wynika, że poziom PKB *per capita* ziem polskich na początku XX w. wynosił około 40% PKB *per capita* Stanów Zjednoczonych i niespełna 57% PKB *per capita* dwunastu krajów europejskich, przy czym dynamika wzrostu przez drugą połowę XIX w. była zdecydowanie wolniejsza niż w USA, za to wyraźnie wyższa niż w krajach europejskich. Szacunki dla następnych dwudziestolecia, aż do 1990 r., wskazują relatywny spadek PKB *per capita* w porównaniu z poziomem amerykańskim, co w drugiej połowie XX w. było spowodowane zniszczeniami II wojny światowej oraz wprowadzeniem nieefektywnej gospodarki nakazowej typu sowieckiego. Wyraźne odbicie nastąpiło dopiero po 1990 r. wraz z upadkiem gospodarki centralnie kierowanej. Jednak odsetek, jaki stanowił PKB *per capita* Polski w odniesieniu do poziomu amerykańskiego i zachodnioeuropejskiego w 2010 r., nie osiągnął poziomu porównywalnego z latami 1890 i 1910. W 2010 r. wielkość PKB *per capita* Polski stanowiła niespełna 50% PKB *per capita* dwunastu najlepiej rozwiniętych krajów Europy

Tabela 10

PKB *per capita* i stopa wzrostu gospodarczego Polski w dzisiejszych granicach w porównaniu do USA i 12 wysoko rozwiniętych krajów Europy Zachodniej w latach 1870–2010

	PKB p.c. Polska	Wzrost gosp. PL	PKB p.c. USA	Wzrost gosp. USA	PKB p.c.	PKB p.c. EUR12	Wzrost gosp. EU12	PKB p.c. PL/ EUR12
1870	1 129	–	2 445	–	46,18	2 141	–	52,73
1890	1 497	1,42	3 392	1,65	44,13	2 703	1,17	55,38
1910	1 913	1,23	4 964	1,92	38,54	3 442	1,22	55,58
1930	1 994	0,21	6 213	1,13	32,09	4 357	1,19	45,77
1950	2 447	1,03	9 561	2,18	25,59	4 944	0,63	49,49
1970	4 428	3,01	15 030	2,29	29,46	10 853	4,01	40,80
1990	5 113	0,72	23 201	2,19	22,04	16 793	2,21	30,45
2010	10 762	3,79	30 491	1,38	35,30	21 793	1,31	49,38

Źródło: obliczenia własne dla PKB dla ziem polskich dla okresu 1870–1910; pozostałe dane z bazy Maddison Project 2013.

Zachodniej oraz nieco ponad 35% PKB *per capita* USA. Jeśli zatem przyjąć, że wielkość PKB *per capita* jest pośrednim wskaźnikiem poziomu rozwoju kraju, to można domniemywać, że względny poziom rozwoju dzisiejszej Polski nie jest wyższy od poziomu rozwoju ziem w jej dzisiejszych granicach na początku XX w., a zatem trudno zgodzić się z twierdzeniem o „nowym złotym wieku” Rzeczypospolitej. Wydaje się raczej, że okres udanej transformacji gospodarczej po upadku komunizmu pozwolił doprowadzić gospodarkę Polski mniej więcej do tego poziomu, który reprezentowała (w odniesieniu do najwyższej rozwiniętych krajów) na przełomie XIX i XX w., a dopiero najbliższe lata pokażą, czy bariera ta zostanie przekroczona.

Konkluzje

Badanie wielkości PKB *per capita* ziem polskich w latach 1870–1910 stanowiło poważne wyzwanie ze względu na podporządkowanie różnych regionów trzem

państwom zaborczym, a w związku z tym problemy z uzyskaniem porównywalnych zbiorów danych dla całego badanego terytorium. Z tych względów zaproponowaliśmy metodę odwołującą się do możliwie najbardziej spójnej bazy danych – poziomu urbanizacji – dzięki czemu udało się oszacować wielkość PKB *per capita* dla wszystkich terytoriów wchodzących w skład dzisiejszej Polski. Nasze obliczenia pozwoliły przede wszystkim zweryfikować i uzupełnić dotychczasowe szacunki odnoszące się do okresu rewolucji przemysłowej w Polsce.

Uzyskane wyniki pozwoliły również na porównanie wielkości produkcji na mieszkańca dzisiejszego terytorium Polski wytwarzanej pod koniec XIX i na początku XX w. zarówno z krajami regionu, jak i z wysoko rozwiniętymi gospodarkami Europy Zachodniej. Jeśli przyjąć poziom PKB *per capita* za wskaźnik rozwoju gospodarki, to uzyskane wyniki pokazują, że w badanym okresie polska gospodarka rozwijała się w podobny sposób jak inne kraje Europy Środkowo-Wschodniej, pozostając na peryferiach ówczesnej Europy. W przeciwieństwie do Niemiec czy Szwecji proces gonienia ówczesnych liderów przebiegał zdecydowanie wolniej, mniej więcej w podobnym tempie jak w innych krajach europejskich peryferii.

Trzeba dodać, że na ziemiach polskich w bardzo ograniczonym stopniu następowała konwergencja regionalna, a – jak pokazały oszacowane przez nas wyniki – różnice regionalne, w pewnej mierze determinowane przez uwarunkowania instytucjonalne (podział na zabory), właściwie nie ulegały zmianom. U progu istnienia II Rzeczypospolitej ziemie polskie wciąż pozostawały zróżnicowane pod względem rozwoju gospodarczego, a skala tych różnic utrzymywała się taka jak od początku analizowanego przez nas okresu, w proporcji 1: 0,8: 0,65 pomiędzy dzielnicą pruską, rosyjską i austriacką.

Nasze badania skoncentrowane na oszacowaniu wielkości produkcji na mieszkańca nie były w stanie udzielić jednoznacznych odpowiedzi na pytanie o przyczyny takiej trajektorii rozwoju. Czy tkwiły one w charakterze instytucji, uwarunkowaniach politycznych i kulturowych, względnym oddaleniu od światowych rynków, czy też w poziomie kapitału ludzkiego i społecznego. Odpowiedzi na te pytania wymagają dalej idących badań i analiz, do których przedstawione tu oszacowania mogą stanowić punkt wyjścia.

Tekst wpłynął: 8 lutego 2017 r.
(wersja poprawiona: 11 stycznia 2018 r.)

Bibliografia

- Aldcroft D., *Europe's Third World: The European Periphery in the Interwar Years*, Ashgate, Aldershot 2006.
- Bairoch P., *Europe's Gross National Product: 1800–1975*, „Journal of European Economic History” 1976, nr 5.
- Bairoch P., Batou J., Chèvre P., *La population des villes européennes: 800–1850: banque de données et analyse sommaire des résultats*, Droz, Genève 1988.
- Bénétrix A.S., O'Rourke K.H., Williamson J.G., *The Spread of Manufacturing to the Periphery 1870–2007: Eight Stylized Facts*, „IIIS Discussion Paper” 2012, nr 401 (<https://www.tcd.ie/iiis/documents/discussion/pdfs/iiisd401.pdf>).

- Berend I.T., *History Derailed: Central and Eastern Europe in the Long Nineteenth Century*, University of California Press, Berkeley 2003.
- Berend I.T., Ránki G., *The European Periphery and Industrialization, 1780–1914*, Cambridge University Press, Cambridge 1990.
- Broadberry S., *Accounting for the Great Divergence*, „Economic History Working Papers” 2013, nr 184 (London School of Economics and Political Science).
- Broadberry S., Federico G., Klein A., *Sectoral Developments 1870–1914*, w: *The Cambridge Economic History of Modern Europe*, red. S. Broadberry, K.H. O’Rourke, t. 2, Cambridge University Press, Cambridge 2010, s. 59–83.
- Broadberry S., Klein A., *Aggregate and Per Capita GDP in Europe, 1870–2000: Continental, Regional and National Data with Changing Boundaries*, „Scandinavian Economic History Review” 2008, nr 60(1).
- Caruana-Galizia P., *Economic Development and Market Potential: European Regional Income Differentials, 1870–1913*, PhD thesis, The London School of Economics and Political Science (LSE) 2015 (http://etheses.lse.ac.uk/3062/1/Caruana-Galizia_Economic_Development_and_Market_Potential.pdf).
- Caruana-Galizia P., *German Regional GDP Preliminary Land-Level Estimates, 1871–1907*, 2011 (<http://www.lse.ac.uk/economicHistory/seminars/EH590Workshop/2011papers/caruanagalizia.pdf>).
- De Pleijt A.M., van Zanden J.L., *Accounting for the „Little Divergence”: What Drove Economic Growth in Pre-industrial Europe, 1300–1800?*, „European Review of Economic History” 2016, nr 20(4).
- Epstein P., Howlett P., Schulze M.S., *Distribution Dynamics: Stratification, Polarization, and Convergence among OECD Economies, 1870–1992*, „Explorations in Economic History” 2003, nr 40.
- Findley R., O’Rourke K.H., *Power and Plenty: Trade, War, and the World Economy in the Second Millennium*, Princeton University Press, Princeton 2007.
- Frank H., *Regionale Entwicklungsdisparitäten im deutschen Industrialisierungsprozess 1849–1939*, Münster 1993.
- Frieden J.J., *Global Capitalism: Its Fall and Rise in the Twentieth Century*, Norton, New York 2006.
- Gerschenkron A., *Economic Backwardness in Historical Perspective. A Book of Essays*, Belknap Press of Harvard University Press, Cambridge, Mass 1962.
- Good D.F., Ma T., *The Economic Growth of Central and Eastern Europe in Comparative Perspective, 1870–1989*, „European Review of Economic History” 1999, nr 3(2).
- Gregory P., *Russian National Income 1885–1913*, Cambridge University Press, Cambridge 1982.
- Hagen E.E., *How Economic Growth Begins: A Theory of Social Change*, „Journal of Social Issues” 1963, nr 19(1).
- Historia Polski w liczbach*, t. 1, *Państwo. Społeczeństwo*, red. A. Jezierski, GUS, Warszawa 2003.
- Historia Polski w liczbach*, t. 2, *Gospodarka*, red. A. Wyczański, GUS, Warszawa 2006.
- Historia Polski w liczbach. Rolnictwo. Leśnictwo*, red. A. Jezierski, GUS, Warszawa 1991.
- Hoffman W., *Wachstum der Deutschen Wirtschaft seit der Mitte des 19. Jahrhunderts*, Springer, Berlin 1965.
- Ihnatowicz I., *Burżuazja warszawska*, PWN, Warszawa 1972.
- Ihnatowicz I., *Przemysł łódzki w latach 1860–1900*, Zakład Narodowy im. Ossolińskich, Wrocław-Warszawa-Kraków 1965.

- Jeziński A., *Handel zagraniczny Królestwa Polskiego 1815–1914*, PWN, Warszawa 1967.
- Jeziński A., *Problemy rozwoju gospodarczego ziem polskich w XIX i XX wieku*, KiW, Warszawa 1984.
- Kochanowicz J., *Backwardness and Modernization: Poland and Eastern Europe in the 16th–20th Centuries*, Ashgate, Aldershot 2006.
- Kochanowicz J., *Polska w epoce nowoczesnego wzrostu gospodarczego*, w: *Modernizacja Polski. Struktury, agencje, instytucje*, red. W. Morawski, Wyd. Akademickie i Profesjonalne, Warszawa 2010.
- Kołodziejczyk R., *Kształtowanie się burżuazji w Królestwie Polskim (1815–1850)*, PWN, Warszawa 1957.
- Kopczyński M., *Wielka transformacja. Badania nad uwarstwieniem społecznym i standardem życia w Królestwie Polskim 1866–1913 w świetle pomiarów antropometrycznych poborowych*, Oficyna Wyd. „Mówią Wieki”, Warszawa 2006.
- Koryś P., Tymiński M., *Struktura zawodowa ziem polskich na przełomie XIX i XX w.*, „Roczniki Dziejów Społecznych i Gospodarczych” 2015, tom LXXV.
- Koryś P., Tymiński M., *Surowce naturalne a regionalny rozwój gospodarczy na przełomie XIX i XX wieku (w obecnych granicach Polski)*, w: *Ochrona i wykorzystanie zasobów środowiska naturalnego na ziemiach polskich na przestrzeni wieków*, red. T. Głowiński, GAJT, Wrocław 2016, s. 89–98.
- Kuznets S., *Wzrost gospodarczy narodów*, PWE, Warszawa 1976.
- Landes D.S., *The Wealth and Poverty of Nations: Why Some Are So Rich and Some So Poor*, W.W. Norton, New York–London 1998.
- Leszczyńska C., Lisiecka Ł., *Przeludnienie agrarne a zagraniczne migracje Polaków w XIX wieku i w Drugiej Rzeczypospolitej*, w: *Przemiany demograficzne Europy Środkowej w czasach nowożytnych*, red. H. Kurowska, Uniwersytet Zielonogórski, Zielona Góra 2010, s. 153–176.
- Łukasiewicz J., *Drugi rozwój rolnictwa na ziemiach polskich*, w: *Polska XIX wieku. Państwo, społeczeństwo, kultura*, red. S. Kieniewicz, Wiedza Powszechna, Warszawa 1986.
- Łukasiewicz J., *Kryzys agrarny na ziemiach polskich w końcu XIX wieku*, PWN, Warszawa 1968.
- Łukasiewicz J., *Przezwrot techniczny w przemyśle Królestwa Polskiego w latach 1852–1886*, PWN, Warszawa 1963.
- Maddison A., *The World Economy. A Millennial Perspective*, OECD, Paris 2001.
- The Maddison-Project, <http://www.ggdc.net/maddison/maddison-project/home.htm>, 2013 version (dostęp: 15. 01. 2017).
- Malanima P., *Urbanisation 1700–1870*, w: *The Cambridge Economic History of Modern Europe*, red. S. Broadberry, K. O’Rourke, t. 1, Cambridge University Press, Cambridge 2010, s. 235–263.
- Malinowski M., *Little Divergence Revisited: Polish Weighted Real Wages in a European Perspective, 1500–1800*, „European Review of Economic History” 2016, nr 20 (3).
- Malinowski M., Van Zanden J.L., *Income and its Distribution in Preindustrial Poland*, „Cliometrica” 2017, nr 11.
- Markevich A., *Economic Development of the Late Russian Empire in Regional Perspective*, 2013 (http://www.econ.yale.edu/~egcenter/Markevich_Yale_conference.pdf; dostęp: 18.08. 2016).
- O’Rourke K.H., Williamson J.G., *Globalization and History: The Evolution of a Nineteenth-Century Atlantic Economy*, The MIT Press, Cambridge, Mass. 2000.
- Osterhammel J., Petersson N.P., *Globalization: A Short History*, Princeton University Press, Princeton 2003.

- Piątkowski M., *Poland's New Golden Age: Shifting from Europe's Periphery to Its Center*, World Bank Policy Research Working Paper, Working Paper Series 2013, nr 6639.
- Pietrzak-Pawłowska I., *Przezwrot przemysłowy i warunki kapitalistycznej industrializacji na ziemiach polskich do 1918 r.*, w: *Uprzemysłowienie ziem polskich w XIX i XX wieku. Studia i materiały*, red. I. Pietrzak-Pawłowska, Zakład Narodowy im. Ossolińskich, Wrocław–Warszawa–Kraków 1970.
- Pomeranz K., *The Great Divergence: China, Europe, and the Making of the Modern World Economy*, Princeton University Press, Princeton 2000.
- Puś W., *Rozwój przemysłu w Królestwie Polskim 1870–1914*, Uniwersytet Łódzki, Łódź 1997.
- Puś W., *Statystyka przemysłu Królestwa Polskiego w latach 1879–1913. Materiały źródłowe*, Wydawnictwa Uniwersytetu Łódzkiego, Łódź 2014.
- Schulze M.S., *Regional Income Dispersion and Market Potential in the Late Nineteenth Century Habsburg Empire*, London School of Economics, Working Paper 106, London 2007.
- Topolski J., *Gospodarka polska a europejska w XVI–XVIII wieku*, Wydawnictwo Poznańskie, Poznań 1977.
- Wójtowicz A., Wójtowicz G., *Dlaczego nie jesteśmy bogaci. Dystans gospodarki polskiej do zachodnioeuropejskiej*, CeDeWu Wydawnictwa Fachowe, Warszawa 2009.
- Wójtowicz G., *Trendy i ewolucja. Dzieje gospodarcze ziem polskich*, Twigger, Warszawa 2006.
- Wolf N., Kopsidis M., *Agricultural Productivity across Prussia during the Industrial Revolution: A Thuenen Perspective*, „Journal of Economic History” 2012, nr 72.
- Wolf N., *Local Comparative Advantage: Agriculture and Economic Development in Poland, 1870–1973*, w: *Agriculture and Economic Development in Europe since 1870*, red. P. Lains, V. Pinilla, Routledge, London 2009, s. 255–285.

WZROST GOSPODARCZY ZIEM POLSKICH W OKRESIE PIERWSZEJ GLOBALIZACJI (1870–1910)

Streszczenie

Wzrost gospodarczy różnych państw w latach 1870–1910 był przedmiotem licznych badań ilościowych. Jeśli idzie o ziemie polskie, dysponujemy dwoma szacunkami poziomu PKB *per capita*, których jednak nie można uznać za w pełni wiarygodne. Należy zaznaczyć, że takie szacunki wiążą się z poważnymi trudnościami co do metodologii i źródeł danych. W tym przypadku szczególnym problemem jest też podział terytorium państwa polskiego w badanym okresie na trzy części anektowane przez zaborców: Prusy, Rosję i Austrię. W niniejszym artykule autorzy przedstawiają własny szacunek PKB *per capita* w latach 1870–1910 dla ziem polskich (w obecnych granicach) oraz dla poszczególnych dzielnic zaborczych i porównanie z PKB *per capita* wybranych państw. Na potrzeby szacunku zbudowano model ekonometryczny i wykorzystano historyczne dane statystyczne. Uzyskane wyniki pokazują, że najwyższy PKB *per capita* miały tereny należące do Prus, a najszybciej rozwijało się Królestwo Kongresowe administrowane przez Cesarstwo Rosyjskie. Średni poziom PKB *per capita* w obecnych granicach Polski w 1910 r. stanowił 55% średniej państw Europy Zachodniej i 38% Stanów Zjednoczonych AP. Relacja ta była podobna jak w czasach obecnych (około 2010 r. stanowiło to

odpowiednio prawie 50% i 35%), co oznacza, że sto lat temu dystans Polski mierzony PKB *per capita* względem najwyższej rozwiniętych państw nie był większy aniżeli w czasach współczesnych.

Słowa kluczowe: rozwój gospodarczy, rozwój regionalny, PKB, historia gospodarcza, Polska, XIX wiek

Kody JEL: N13, O11, O52

ECONOMIC GROWTH OF POLISH TERRITORIES IN THE PERIOD OF FIRST GLOBALIZATION (1870–1910)

Summary

Economic growth of various countries in the period between 1870 and 1910 has been analysed in many quantitative studies. For the Polish territories there are two estimates of GDP *per capita*, which however cannot be treated as fully reliable. It should be noted that such estimates give rise to serious difficulties regarding methodology and data sources. In this case, a special problem is posed by the partition of Poland in the analyzed period into three regions annexed by Prussia, Russia and Austria. In this article, the authors present estimates of GDP *per capita* for Polish territories (in contemporary borders) and for the three occupied regions in the period 1870–1910 and compare them with the same indicator for some other states. The estimates are based on an econometric model using historical statistical data. The results indicate that the highest level of GDP *per capita* was noted in the areas included in Prussia; but the most rapid economic growth was observed in the Kingdom of Poland, administered by the Russian Empire. In 1910, the average level of GDP *per capita* within the current Poland's borders represented 55% of the average level of the same indicator in Western Europe and 33% as compared with the United States. This relation was similar as today (about 2010, the respective indicators were 50% and 35%). This means that hundred years ago, Poland's distance to the most developed countries, measured by GDP *per capita*, was not larger than in contemporary times.

Key words: economic development, regional development, GDP, Poland, XIX century

Kody JEL: N13, O11, O52

ЭКОНОМИЧЕСКИЙ РОСТ НА ПОЛЬСКИХ ЗЕМЛЯХ В ПЕРИОД ПЕРВОЙ ГЛОБАЛИЗАЦИИ (1870–1910)

Резюме

Экономический рост различных государств в период 1870–1910 гг. был предметом многочисленных количественных исследований. В случае польских земель мы располагаем двумя оценками уровня ВВП *per capita*, которые, однако, нельзя признать вполне достоверными. Следует отметить, что такие оценки связаны с серьезными трудностями, касающимися методологии и источников данных. В случае с Польшей особой проблемой является то, что в исследуемый период польские земли были разделены на три части,

принадлежащие Пруссии, России и Австрии. В настоящей статье авторы представляют собственную оценку ВВП per capita в 1870–1910 гг. для польских земель в их нынешних границах, а также для отдельных частей до обретения независимости и сравнение с ВВП per capita некоторых избранных государств. Для проведения оценки была построена эконометрическая модель и использованы исторические статистические данные. Полученные результаты показывают, что самый высокий ВВП per capita имели территории, принадлежащие Пруссии, а наиболее быстрыми темпами развивалось Царство Польское, находящееся в Российской империи. Средний уровень ВВП per capita в нынешних границах Польши в 1910 г. составлял 55% от средней государств Западной Европы и 38% Соединенных Штатов. Это соотношение похоже на существующее в настоящее время (около 2010 года оно составляло соответственно около 50% и 35%), что означает, что сто лет тому назад отставание Польши, измеряемое ВВП per capita по отношению к наиболее развитым государствам, было примерно на том же уровне, что сейчас.

Ключевые слова: экономическое развитие, региональное развитие, ВВП, экономическая история, Польша, XIX век

Коды JEL: N13, O11, O52